



# Registreringar och utvärdering RAS, 2014

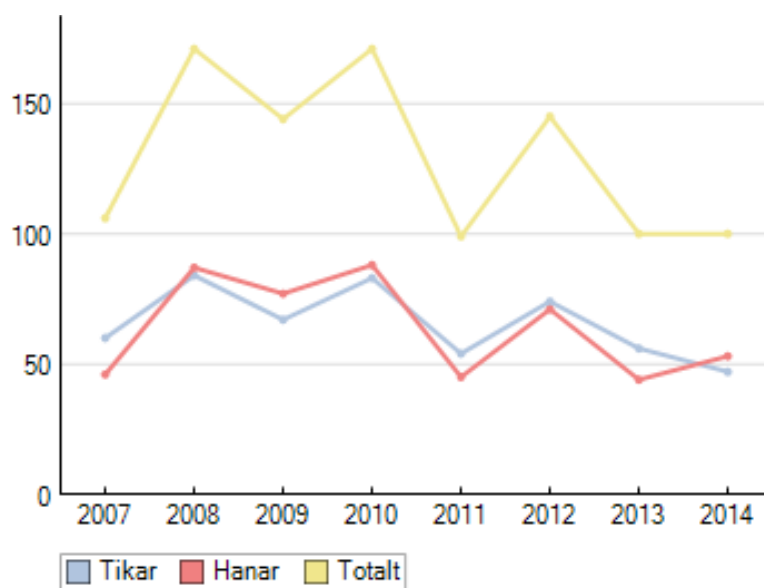
**OBS! I texten likställs hanhundsägare med uppfödare. En ägare till hanhund som används i avel har lika stort ansvar när det gäller att förvalta rasen som en uppfödare.**

# Registreringar

## Statistik – registreringar 2014 (SKK)

Antal reg/år	2007		2008		2009		2010		2011		2012		2013		2014	
Tikar (vara importer)	60	(9)	84	(8)	67	(7)	83	(7)	54	(4)	74	(4)	56	(7)	47	(6)
Hanar (vara importer)	46	(4)	87	(5)	77	(1)	88	(3)	45	(3)	71	(4)	44	(2)	53	(7)
Totalt	106	(13)	171	(13)	144	(8)	171	(10)	99	(7)	145	(10)	100	(9)	100	(13)

Importer kan visas från och med 2004



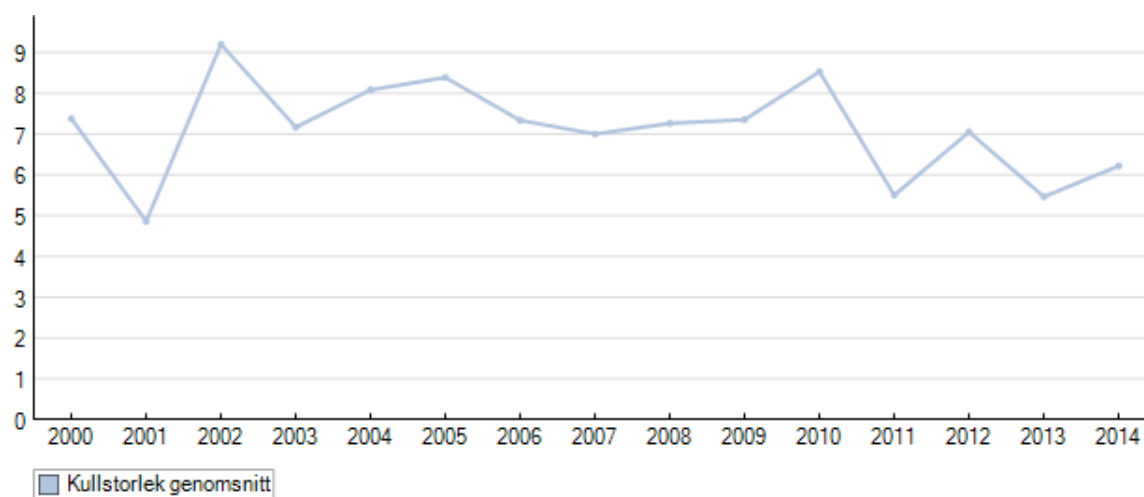
### Under 2014 har totalt 100 stycken vita herdehundar registrerats i SKK.

- Fördelat på 47 tikar och 53 hanar
- 13 av dem är importer, 6 tikar och 7 hanar:
  - Danmark: 1
  - Norge: 4
  - Estland: 1
  - Tyskland: 1
  - Nederländerna: 1
  - Polen: 3
  - Italien: 1
  - Spanien: 1
- Ingen hund har mönstrats in under året.

## Statistik – födda 2014

I Sverige har 14 kullar med totalt 100 valpar fötts, genomsnittlig kullstorlek på 6,2 valpar/kull.

	2005	2006	2007	2008	2009	2010	2011	2012	2013	2014
Kullstorlek genomsnitt	8,4	7,3	7,0	7,3	7,4	8,5	5,5	7,0	5,5	6,2
Antal kullar	13	12	11	23	17	19	16	21	13	14



## Nya kennlar registrerade under 2014

Haketorps  
Silva Candida

# Utvärdering RAS

2014 registrerades 14 kullar varav endast 6 stycken följde RAS.

Bilaga 1. "Registrerade kullar 2014 - RAS".

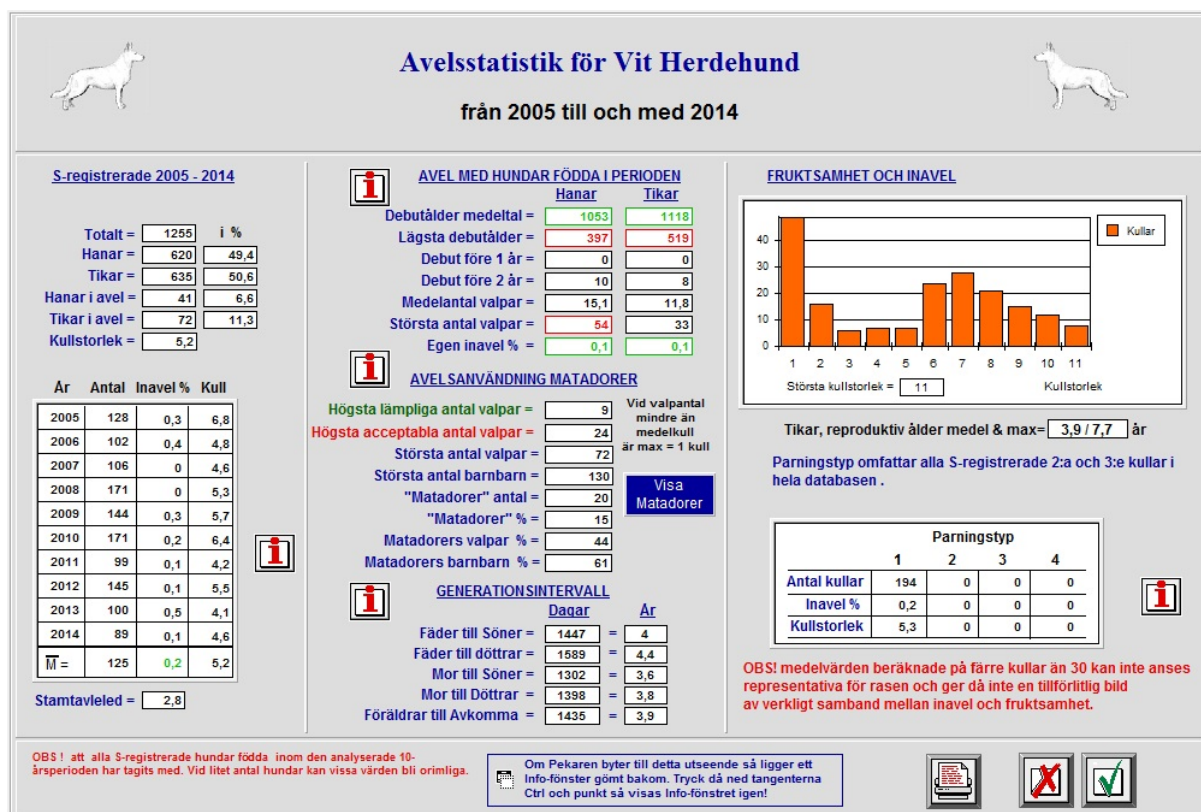
## Population/Avelshundanvändning

### Antal valpar per avelsdjur

Den allmänna rekommendationen vid avel i små populationer, innebär att varje enskild avelshund inte skall stå för mer 5% av det totala antalet registrerade valpar under en generation inom rasen, under hela sin livstid. Enligt dagens RAS, **maximalt 35 avkommor** totalt. Den allmänna rekommendationen är ett grovt mått som inte tar specifikt hänsyn till hur det ser ut i rasen idag - generationsintervall, inavelsgrad, hur avelsdjuren inom rasen har använts etc.

För att bredda avelsbasen bör upprepade kombinationer undvikas.

Tittar vi i Lathunden får vi fram följande uppgifter.



### Djur använda i avel

	-00	-01	-02	-03	-04	-05	-06	-07	-08	-09	-10	-11	-12	-13	-14	Totalt
Kullar	8	7	5	6	12	13	12	11	23	17	19	16	21	13	14	197
Tikar	7	6	5	6	11	13	12	10	22	16	18	15	21	13	14	111
Hanar	5	4	4	6	6	9	10	9	18	15	15	13	18	9	11	98

Antal olika tikar resp. hanar använda i avel ett visst år. (År = födelsedatum för kull) D.v.s. Hur många tikar resp. hanar användes i avel till kullar födda år xxxx.

		Hundens andel av rasen						
Hanar		2014	2014	2014	2014	2014	Totalt	Totalt
Regnr	Namn	% Antal kullar	% Antal valpar	Antal kullar	Antal valpar	Kullsnitt	Antal kullar	Antal valpar
SE32561/2012	Dw's Teo Torriatte	28,6	23	4	20	5	4	20
SE44680/2012	Snowpatrols Force For The Future	7,1	11,5	1	10	10	1	10
S61838/2008	Vallgårdens Dashing Duke	7,1	10,3	1	9	9	1	9
NHSBBIJL2679206	Zenado Vom Terlüner Schloss	7,1	9,2	1	8	8	1	8
SE58325/2012	Simply One Azzaro	7,1	9,2	1	8	8	1	8
S53517/2008	Annza's Axo	7,1	8	1	7	7	6	42
S44178/2009	South Stream's Amazing Dinozzo	7,1	8	1	7	7	5	38
VDHRWS08/0917	Kentalo Vom Sutumer-Grund	7,1	6,9	1	6	6	2	8
NHSB2774307	Avathar Lothian Kann Schimmelpfeng	7,1	5,7	1	5	5	1	5
DK02040/2010	Made-To-Measure Inspektor Ice	7,1	5,7	1	5	5	3	12
SE41816/2012	Sunnantorps Molto Man	7,1	2,3	1	2	2	1	2

		Hundens andel av rasen						
Tikar		2014	2014	2014	2014	2014	Totalt	Totalt
Regnr	Namn	% Antal kullar	% Antal valpar	Antal kullar	Antal valpar	Kullsnitt	Antal kullar	Antal valpar
SE27932/2011	White Ice Wolfs Bizzie's Number One	7,1	11,5	1	10	10	1	10
SE26055/2011	Bonnibel Of Lovely Whitestar	7,1	10,3	1	9	9	2	16
SE46770/2010	Kasmurens If I Can Dream	7,1	9,2	1	8	8	2	16
SE59361/2011	Barvestad's Just Mirakel	7,1	9,2	1	8	8	1	8
S61846/2008	Vallgårdens Darling Duchess	7,1	8	1	7	7	3	21
S50959/2009	Rolling Dog's Hera	7,1	8	1	7	7	2	12
SE22865/2011	Frostflake's Janis Joplin	7,1	8	1	7	7	1	7
S61844/2008	Vallgårdens Dazzling Daisy	7,1	6,9	1	6	6	2	8
S20463/2009	Strandkungens Cinzia	7,1	6,9	1	6	6	1	6
S55090/2008	Frostflake's Grace Kelly	7,1	5,7	1	5	5	4	21
S67766/2009	Vinterängens Cassiopeia	7,1	5,7	1	5	5	3	21
SE19982/2013	J-Aisling Bhain Della Corte Dei Del	7,1	5,7	1	5	5	1	5
S16927/2007	White Parthenos Topaz	7,1	2,3	1	2	2	2	8
SE64457/2010	Sunnantorps Great Expectations	7,1	2,3	1	2	2	1	2

Bland de hundar som använts i avel under 2014 har en (1) hane haft det rekommenderade antal valpar/individ redan **innan** parning, dvs max 35 avkomor totalt. 2013 användes inga hundar som hade mer än totalt 35 avkomor.

En (1) upprepade kombination har gjorts under året. Under 2013 genomfördes ingen upprepade kombination, medan det under 2012 gjordes två (2) upprepade kombinationer, varav den ena kombinationen gjordes för tredje gången.

**Det är viktigt att uppfödare förstår hur upprepade kombinationer påverkar rasen och hur en snäv avelsbas påverkar rasen på sikt.**

## Effektiv avelsbas

<b>Effektiv Avelsbas ( Ne )</b>											
Vit Herdehund											
Beräknad enbart på svenskfödda hundar.											
Uteslutna= föräldrar som uteslutits ur avel						Beräkningsdatum = 2015-03-20					
Period	Uteslutna ur avel	Alla		Beräknade		Avelsbas (Ne)		Inavel %	Max. antal Valpar	Rek. antal Valpar	
		Kullar	Valpar	Kullar	Valpar	Utnyttjad	Tillgänglig				
2010 - 2014	0	135	622	106	536	500	72	0,2	24	10	
2005 - 2009	0	148	661	58	330	172	10	0,4	26	10	
-	0	0	0	0	0	0	0	0	0	0	

### Kommentarer

Den effektiva populationen eller avelsbasen är inte ett mått på antal hundar i avel. Det skildrar i stället den takt med vilken en djurstam förlorar ärftlig variation. Vid en avelsbas på exempelvis 50 förlorar djurstammen ärftlig variation i en takt som om bara 25 hanar och 25 honor användes i samtidigt avel under slumpparning. När avelsbasen eller den effektiva populationen (Ne) når värden kring 500 eller högre innebär det därför inte att så många djur använts i avel. Den praktiska innebörden är att nästan ingen ärftlig variation går förlorad mellan generationerna. Sådana populationer kan därför fortleva över århundraden utan märkbara genetiska skador.

Höga värden för Ne kan ibland uppnås för små djurstamar. Det sker då avkommans inavel är obetydligt högre, eller kanske till och med lägre, än föräldragenerationens. Vanligen förekommer sådana värden bara i stammar som tillförs nya obesläktade individer genom import. Den Tillgängliga avelsbasen blir då som regel lägre än den Utnyttjade. Orsaken är då att den Tillgängliga avelsbasen beräknas för två slumpvalade generationer framåt utan fortsatt tillskott av import. Det leder till ökande släktskap mellan de individer som paras och därför också till normalt till en högre inavel hos avkomman än i föräldragenerationen.

Den eftersträvarde nivån för Ne bör vara minst 100. Vid värden under 50 är rasen allvarligt hotad på grund av alltför snabba genförluster.

## Ålder på avelsdjur

Under 2014 har 2 avelsdjur varit under 24 månader (två år) vid parningstillfället.

Andel hundar som överstigit 24 månaders (två års) ålder vid första valpkull:

2000: 87%	2005: 77%	2010: 95%
2001: 71%	2006: 92%	2011: 100%
2002: 80%	2007: 100%	2012: 100%
2003: 83%	2008: 96%	2013: 100%
2004: 83%	2009: 77%	2014: 83%

**Det är viktigt att uppfödare förstår vikten av att inte använda för unga hundar i avel.**

## Inavel

Med hjälp av programverket Lathunden har vi beräknat inavelsgraden, den är tyvärr inte korrekt på grund av att många hundar saknar fullständiga stamtavlor och därmed blir inavelsgraden missvisande. Låg inavelsgrad eftersträvas.

	2004	2005	2006	2007	2008	2009	2010	2011	2012	2013	2014
Inavelsgrad	0%	0,6%	0,7%	0%	0,2%	0,3%	0,3%	0,1%	0,4%	0,2%	0,1%

Rasens genomsnittliga inavelsgrad. Beräknad över 5 generationer.

Det råder en allmän kultur bland de vita herdehunduppfödarna att undvika inavel och flera uppfödare arbetar hårt med att öka populationens genetiska variation.

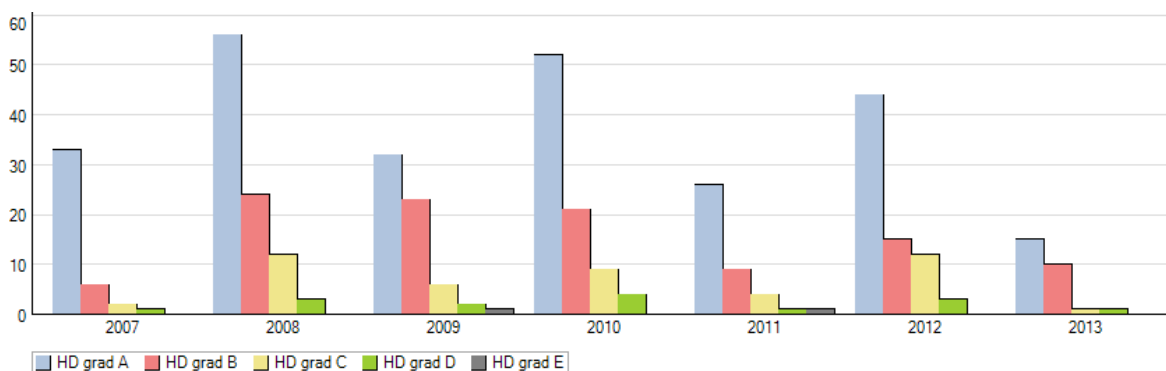
## Höftledsdysplasi, HD

Antalet hundar belastade med höftledsdysplasi har minskat mot föregående år. Däremot ser vi att antalet röntgade hundar minskat (gäller för såväl HD som ED). Av totalt undersökta hundar (födda 2000–2013) ligger resultatet för HD-fria (**HD-A och B**) på **79,4%**. Totalt antal HD-belastade (**HD-C, D och E**) i rasen är **20,6%**.

### Utveckling HD-belastade hundar (% av totalt undersökta födda resp år) \*

2000 – 55,6%	2005 – 31,3%	2010 – 15,1%
2001 – 31,6%	2006 – 17,8%	2011 – 14,6%
2002 – 50,0%	2007 – 7,1%	2012 – 20,3%
2003 – 16,7%	2008 – 15,8%	2013 – 10,0%
2004 – 25,6%	2009 – 14,1%	

Diagnos	2007		2008		2009		2010		2011		2012		2013	
HD grad A	33	(78,6%)	56	(58,9%)	32	(50,0%)	52	(60,5%)	26	(63,4%)	44	(59,5%)	16	(53,3%)
HD grad B	6	(14,3%)	24	(25,3%)	23	(35,9%)	21	(24,4%)	9	(22,0%)	15	(20,3%)	11	(36,7%)
HD grad C	2	(4,8%)	12	(12,6%)	6	(9,4%)	9	(10,5%)	4	(9,8%)	12	(16,2%)	2	(6,7%)
HD grad D	1	(2,4%)	3	(3,2%)	2	(3,1%)	4	(4,7%)	1	(2,4%)	3	(4,1%)	1	(3,3%)
HD grad E					1	(1,6%)			1	(2,4%)				
Totalt antal undersökta	42		95		64		86		41		74		30	
Snittålder för undersökningen	17		18		18		17		15		17		15	
Antal födda	77		167		125		162		88		148		71	
Röntgade / födda (%)	54,5%		56,9%		51,2%		53,1%		46,6%		50,0%		42,3%	



Inga hundar med HD-belastning har använts i avel under 2014.

Det är önskvärt att samtliga uppfödare känner till riskerna med att använda HD-belastade djur i avel. Det är också viktigt att inte titta på endast en individs HD-resultat, utan även ta hänsyn till släktingars röntgenresultat.

Det är också viktigt att andelen röntgade hundar ökar.

## Armbågsdysplasi, ED

Antalet hundar belastade med armbågsartros har gått lite upp och ner. En större andel av hundar födda 2007 och 2010 är drabbade av artros än övriga år.

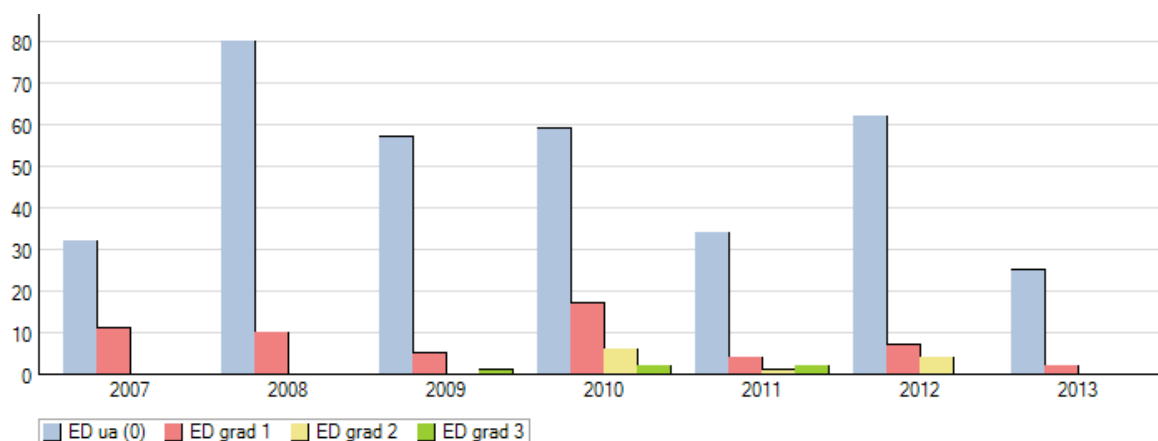
### Utveckling ED-belastade hundar 1-3 (% av totalt undersökta födda resp år) \*

2000 - 4,2%	2005 - 15,9%	2010 - 29,8%
2001 - 5,3%	2006 - 13,3%	2011 - 17,5%
2002 - 10,0%	2007 - 25,6%	2012 - 15,1%
2003 - 20,0%	2008 - 11,1%	2013 - 6,7%
2004 - 12,5%	2009 - 9,5%	

Totalt sett är endast ett fåtal hundar drabbade av måttlig eller kraftig dysplasi.

Av totalt undersökta hundar (födda 2000-2012) ligger resultatet för **ED-0 på 84,6%**. Total andel ED-belastade (**ED-1, 2 och 3**) i rasen är **15,4%** (födda 2000-2013).

Diagnos	2007		2008		2009		2010		2011		2012		2013	
ED ua (0)	32	(74,4%)	80	(88,9%)	57	(90,5%)	59	(70,2%)	34	(82,9%)	62	(84,9%)	28	(93,3%)
ED grad 1	11	(25,6%)	10	(11,1%)	5	(7,9%)	17	(20,2%)	4	(9,8%)	7	(9,6%)	2	(6,7%)
ED grad 2							6	(7,1%)	1	(2,4%)	4	(5,5%)		
ED grad 3					1	(1,6%)	2	(2,4%)	2	(4,9%)				
<b>Totalt antal undersökta</b>	43		90		63		84		41		73		30	
<b>Snittålder för undersökningen</b>	16		17		17		17		16		16		15	
<b>Antal födda</b>	77		167		125		162		88		148		71	
<b>Röntgade / födda (%)</b>	55,8%		53,9%		50,4%		51,9%		46,6%		49,3%		42,3%	



Två (2) hundar med ED-1 har använts i avel under 2014 vilket är en försämring från 2013 då en (1) hund med ED-1 användes.

**Det är önskvärt att uppfödare känner till riskerna med att använda ED-belastade djur i avel.**

**Det är också viktigt att andelen röntgade hundar ökar.**

\* Se bilaga 2. "HD/ED uträkning totalt" (Beakta antalet individer som ligger till grund för resultaten.)



## Mentalbeskrivning, MH

Under 2014 deltog 54 vita herdehundar på MH, Mentalbeskrivning Hund.

**Totalt** finns 461 mentalbeskrivna vita herdehundar från 2000-01-01 till 2014-12-31, 15 stycken har avbrutit.

Regnr	Hundnamn	Kön	Mentalbeskriven	Känd mental status	Avbrutit
S18265/2009	Vinterängens Busiga Vilda	T	2014-05-11	ja	-
S54752/2007	Pipino's Aurore	T	2014-04-26	ja	-
SE11020/2013	Vallgårdens Nova In Neon	T	2014-05-01	ja	-
SE11456/2013	White Angel Of Pici Fantasy	T	2014-10-04	ja	-
SE11815/2013	Barvestad's Last Cherie Of Aliena	T	2014-09-28	ja	-
SE11818/2013	Barvestad's Last Luna Of Aliena	T	2014-06-14	ja	-
SE12621/2013	Riddarängens Austin	T	2014-11-02	ja	-
SE15736/2012	Veddinas Baccus	H	2014-04-27	ja	-
SE15739/2012	Veddinas Binja	T	2014-04-27	ja	-
SE16408/2013	Erövrarens Aniara	T	2014-08-22	ja	-
SE16409/2013	Erövrarens Alhambra	T	2014-08-22	ja	-
SE19982/2013	J-Aisling Bhain Della Corte Dei Del	T	2014-04-13	ja	-
SE30113/2013	Pocketbay's Just A Fairy Flash	T	2014-11-15	ja	-
SE33954/2013	Kasmurens Sunshine's Tilly	T	2014-07-02	ja	-
SE33955/2013	Kasmurens Easy Rider's Kero	H	2014-05-17	ja	-
SE33957/2013	Kasmurens Peaceful Willow	H	2014-05-31	ja	-
SE37413/2011	Strandkungens Captain Jack Sparrow	H	2014-05-17	ja	-
SE37565/2010	Azizi's Halo By Devil	T	2014-08-24	ja	-
SE38031/2012	Vallgårdens My Miracle Majo	H	2014-08-23	ja	-
SE38218/2012	South Stroom's Devine Butterfly	T	2014-04-27	ja	-
SE38407/2012	South Stroom's Charming Dollar	H	2014-06-14	ja	-
SE38411/2012	South Stroom's Charming Diamond	T	2014-06-15	nej	ägaren
SE39474/2013	Disadonna Lady Nagoyan	T	2014-06-07	ja	beskrivaren
SE41814/2012	Sunnantorps Moonlander Man	H	2014-09-27	ja	-
SE41815/2012	Sunnantorps Marcato Man	H	2014-05-01	ja	-
SE42209/2013	Vallgårdens Practice Makes Perfect	H	2014-09-20	ja	-
SE42214/2013	Vallgårdens Pure Love	T	2014-09-28	ja	-
SE44680/2012	Snowpatrols Force For The Future	H	2014-04-13	ja	-
SE46640/2013	Björnsjön's Duke-Aramis	H	2014-09-27	ja	-
SE46641/2013	Björnsjön's Queen-Allison	T	2014-10-11	ja	-
SE51936/2012	Bring It On All About Eve	T	2014-04-06	ja	-
SE56356/2012	Divatorpets Bitch Av Mimmi	T	2014-11-02	ja	-
SE56359/2012	Divatorpets Bruno Av Mimmi	H	2014-08-14	ja	-
SE58660/2012	Made-To-Measure Qi Quiana	T	2014-08-31	ja	-
SE59366/2011	Barvestad's Just Kendo	H	2014-04-19	ja	-
SE60447/2012	Rolling Dog's Kastor	H	2014-08-28	ja	-
SE61610/2012	Avalon Of Ariellespride	H	2014-04-27	ja	-
SE63008/2010	Vallgårdens Impressiv Indra	T	2014-08-22	ja	-

Sammanställning per år	2006	2007	2008	2009	2010	2011	2012	2013
Antal födda	88	77	167	125	162	88	148	71
Känd mental status	27	39	58	38	42	30	36	10
Andel %	31%	51%	35%	30%	26%	34%	24%	14%

## Mentalitet, MT

Under 2014 deltog 12 vita herdehundar på Mentaltest, MT. Tre hundar godkändes.

**Totalt** har 76 vita herdehundar gjort MT, 43 med godkänt resultat.

Regnr	Hundnamn	Kön	Mentaltest	Godkänd	Avbrutit
SE46780/2010	Kasmurens Hound Dog	H	2014-05-25	nej	-
SE22533/2012	Frostflakes Kasmir	H	2014-05-31	ja	-
SE15957/2012	Knytte	T	2014-05-31	nej	-
SE64458/2010	Sunnantorps Gimmie More	H	2014-06-14	ja	-
SE61202/2010	Michaim's Darana	T	2014-06-15	nej	-
SE37418/2011	Strandkungens Tingeling	T	2014-08-24	nej	-
SE61205/2010	Michaim's Devina	T	2014-08-31	nej	-
SE44680/2012	Snowpatrols Force for the Future	H	2014-09-28	nej	-
SE64454/2010	Sunnantorps Hotter the Hell	T	2014-09-28	nej	-
SE27932/2011	White Ice Wolfs Bizzie's Number One	T	2014-09-28	nej	-
SE10183/2011	South Stroom's Beauty Danko	H	2014-10-04	ja	-
S67766/2009	Vinterängens Cassiopeia	T	2014-10-26	nej	KEB

## Exteriörbeskrivning

Under 2014 exteriörbeskrevs 10 vita herdehundar, samtliga med godkänt resultat.

**Totalt** har 74 hundar exteriörbeskrivits, 73 hundar med godkänd exteriör.

...

/ Avelsrådet



## Registrerade kullar 2014 - RAS

1. Vallgården  
e: South Streem's Amazing Dinozzo S44178/2009  
u: Vallgårdens Darling Duchess S61846/2008  
3 hanar, 4 tikar  
Födda 2014-01-04  
**Följer inte RAS**  
*Upprepad kombination från 2013-06-07*
  
2. Frostflake's  
e: Dw's Teo Torriatte SE32561/2012  
u: Frostflake's Janis Joplin SE22865/2011  
2 hanar, 5 tikar  
Födda 2014-02-25  
**Följer RAS**
  
3. Pocketbay's  
e: Sunnantorps Molto Man SE41816/2012  
u: Sunnantorps Great Expectations SE64457/2010  
1 tik, 1 hane födda 2014-02-27  
**Följer inte RAS**  
*Hanen under 24 månader*
  
4. Erövrarens  
e: Vallgårdens Dashing Duke S61838/2008  
u: Bonnibel Of Lovely Whitestar SE26055/2011  
5 hanar, 4 tikar  
Födda 2014-02-19  
**Följer inte RAS**  
*Hanen saknar kvalitetspris i officiell klass vid utställning*
  
5. Frostflake's  
e: Dw's Teo Torriatte SE32561/2012  
u: Frostflake's Grace Kelly S55090/2008  
2 hanar, 3 tikar  
Födda 2014-03-19  
**Följer RAS**
  
6. Stråndkungens  
e: Dw's Teo Torriatte SE32561/2012  
u: Stråndkungens Cinzia S20463/2009  
6 hanar  
Födda 2014-02-20  
**Följer RAS**



7. White Dazzlings  
e: Kentalo Vom Sutumer-Grund VDHRWS08/0917  
u: Vallgårdens Dazzling Daisy S61844/2008  
3 hanar, 3 tikar  
Födda 2014-03-31  
**Följer RAS**
  
8. Rolling Dog's  
e: Annza's Axo S53517/2008  
u: Rolling Dog's Hera S50959/2009  
4 hanar, 3 tikar  
Födda 2014-05-20  
**Följer inte RAS**  
*Hanen har 35 avkommor innan aktuell kull (35 innan parning, nu totalt 42)*
  
9. Janalands  
e: Simply One Azzaro SE58325/2012  
u: Barvestad's Just Mirakel SE59361/2011  
2 hanar, 6 tikar  
Födda 2014-05-25  
**Följer inte RAS**  
*Hanen under 24 månader*
  
10. Vinterängens  
e: Avathar Lothian Kann Schimmelpfeng NHSB2774307  
u: Vinterängens Cassiopeia S67766/2009  
4 hanar, 1 tik  
Född 2014-06-08  
**Följer RAS**
  
11. Kasmurens  
e: Zenado Vom Terlünér Schloss NHSBBIJL2679206  
u: Kasmurens If I Can Dream SE46770/2010  
6 hanar, 2 tikar  
Född 2014-06-06  
**Följer RAS**
  
12. White Ice Wolfs  
e: Snowpatrols Force For The Future SE44680/2012  
u: White Ice Wolfs Bizzie's Number One SE27932/2011  
5 hanar, 5 tikar  
Födda 2013-06-22  
**Följer inte RAS**  
*Hanen ED 1*



13. Silva Candida  
e: Made-To-Measure Inspektor Ice DK02040/2010  
u: J-Aisling Bhain Della Corte Dei Del SE19982/2013  
1 hane, 4 tikar  
Födda 2014-09-13  
**Följer inte RAS**  
*Tiken ED 1*
14. Hillevi Mårtensson – Inget kennelnamn  
e: Dw's Teo Torriatte SE32561/2012  
u: White Parthenos Topaz S16927/2007  
2 hanar  
Född 2014-11-01  
**(Följer inte RAS)**  
*Tiken saknar tillräckligt kvalitetspris i officiell klass vid utställning.  
Deltagit i fel klass, sålunda ska resultatet strykas.*

### **Importer registrerade 2014**

1. SE38791/2014 Al Capone Of Ariellespride – Hane  
e: Kentalo Vom Sutumer-Grund VDHRWS08/0917  
u: Veddinas Arielle S36459/2008
2. SE11632/2014 Born To Win White Yes – Tik  
e: Born To Win White General EST04014/07  
u: Born To Win White Onfire EST03442/E11
3. SE12085/2014 Helga Of Trebons Berger Blanc – Tik  
e: Horsebo U2 LOF4089/428  
u: Class Apart Of Trebons Berger Blanc LOF3632
4. SE33797/2014 Walahfrid Della Corte Dei Delfini B – Hane  
e: Tonatiuh Ice Lilien ROI12/161586  
u: Iosephine Della Corte Dei Delfini B RSR10/54507
5. SE33876/2014 Åklangens Athos – Hane  
e: Juan Of Skah Dakota NHSBBIJL2709739  
u: Pipino's Baldessarini S49737/2009
6. SE34328/2014 Orenda Vom Terlüner Schloss – Tik  
e: Enzzo Of Haely's Future NHSBVR19989  
u: Dohate Vom Terlüner Schloss NHSBBIJL2748606



7. SE38866/2014 Garret Las Kornas – Hane  
e: Gaudi Du Bois Des Ternes PKRI-69403  
u: Xotic Grey Wolf Las Kornas PKRI-69747
  
8. SE41347/2014 Pearl Victory Domi Pearl – Tik  
e: Dantes White Ancilia PKRKWI/281  
u: Baisha Domi Pearl PKRKWI/162
  
9. SE42446/2014 Jeppetollern's Best Of All – Hane  
e: Strankungens Big Boss S38591/2007  
u: Golden Lara's Bella Bang Bang FIER33246/09
  
10. SE50348/2014 Made-To-Measure Wonderful Wixie – Tik  
e: Nice Of You To Come Bye Cumano BIJLG0-2517387  
u: Crispy Of Trebons Berger Blanc DK09021/2008
  
11. SE56946/2014 Blaidd Gwyn Thunderstorm Freke – Hane  
e: Vi'Ka Caoz DK19528/2011  
u: Heyoka Du Domaine Des Collines Blan LOF12520/0
  
12. SE58222/2014 Dolce Vita Diavolocane – Tik  
e: Beowulff Of Enzzo's Wolves Farm NHSBBIJL268978  
u: Chells La Blankpapilio PKRI/69023
  
13. SE58923/2014 Beston Of Heiwin Castle – Hane  
e: Bossanova Von White Angel NHSBVR19926  
u: Delane Of Moonlight Paradise VDHRWS07/0594

# HD/ED uträkning totalt

Bilaga 2

Diagnos	2000	2001	2002	2003	2004	2005	2006	2007	2008	2009	2010	2011	2012	2013	Antal totalt	%
ED ua (0)	23 (95,8 %)	18 (94,7 %)	18 (90,0 %)	16 (80,0 %)	35 (87,5 %)	53 (84,1 %)	39 (86,7 %)	32 (74,4 %)	80 (88,9 %)	57 (90,5 %)	59 (70,2 %)	34 (82,9 %)	62 (84,9 %)	28 (92,6 %)	554	84,6%
ED grad 1	1 (4,2 %)	1 (5,3 %)	2 (10,0 %)	3 (15,0 %)	5 (12,5 %)	9 (14,3 %)	5 (11,1 %)	11 (25,6 %)	10 (11,1 %)	5 (7,9 %)	17 (20,2 %)	4 (9,8 %)	7 (9,6 %)	2 (7,4 %)	82	12,5%
ED grad 2				1 (5,0 %)		1 (1,6 %)	1 (2,2 %)				6 (7,1 %)	1 (2,4 %)	4 (5,5 %)		14	2,1%
ED grad 3										1 (1,6 %)	2 (2,4 %)	2 (4,9 %)			5	0,8%
Totalt antal undersökta	24	19	20	20	40	63	45	43	90	63	84	41	73	30	655	
Snittålder för undersökning (månader)	20	20	23	18	22	21	16	16	17	17	17	16	16	15		
Antal födda	59	34	46	43	97	109	88	77	167	125	162	88	148	71	1314	
Röntgade / födda %	40,7%	55,9%	43,5%	46,5%	41,2%	57,8%	51,1%	55,8%	53,9%	50,4%	51,9%	46,6%	49,3%	42,3%	49,8%	
ED-belastade (1-3)	4,2%	5,3%	10,0%	20,0%	12,5%	15,9%	13,3%	25,6%	11,1%	9,5%	29,8%	17,1%	15,1%	6,7%		

% ED totalt  
**84,6% ED 0**  
**ED**  
**15,4% belastade**

Diagnos	2000	2001	2002	2003	2004	2005	2006	2007	2008	2009	2010	2011	2012	2013	Antal totalt	%
HD grad A	7 (25,9 %)	7 (36,8 %)	7 (31,8 %)	6 (25,0 %)	17 (39,5 %)	22 (34,4 %)	18 (40,0 %)	33 (78,6 %)	56 (58,9 %)	32 (50,0 %)	52 (60,5 %)	26 (63,4 %)	44 (59,5 %)	16 (53,3 %)	343	50,7%
HD grad B	5 (18,5 %)	6 (31,6 %)	4 (18,2 %)	14 (58,3 %)	15 (34,9 %)	22 (34,4 %)	19 (42,2 %)	6 (14,3 %)	24 (25,3 %)	23 (35,9 %)	21 (24,4 %)	9 (22,0 %)	15 (20,3 %)	11 (36,7 %)	194	28,7%
HD grad C	8 (29,6 %)	4 (21,1 %)	9 (40,9 %)	3 (12,5 %)	8 (18,6 %)	17 (26,6 %)	5 (11,1 %)	2 (4,8 %)	12 (12,6 %)	6 (9,4 %)	9 (10,5 %)	4 (9,8 %)	12 (16,2 %)	2 (6,7 %)	101	14,9%
HD grad D	6 (22,2 %)	1 (5,3 %)	2 (9,1 %)	1 (4,2 %)	3 (7,0 %)	3 (4,7 %)	3 (6,7 %)	1 (2,4 %)	3 (3,2 %)	2 (3,1 %)	4 (4,7 %)	1 (2,4 %)	3 (4,1 %)	1 (3,3 %)	34	5,0%
HD grad E	1 (3,7 %)	1 (5,3 %)								1 (1,6 %)		1 (2,4 %)			4	0,6%
Totalt antal undersökta	27	19	22	24	43	64	45	42	95	64	86	41	74	30	676	
Snittålder för undersökning (månader)	20	20	23	19	23	22	16	17	18	18	17	15	17	15		
Antal födda	59	34	46	43	97	109	88	77	167	125	162	88	148	71	1314	
Röntgade / födda %	45,8%	55,9%	47,8%	55,8%	44,3%	58,7%	51,1%	54,5%	56,9%	51,2%	53,1%	46,6%	50,0%	42,3%	51,4%	
HD-fria (A-B)	44,4%	68,4%	50,0%	83,3%	74,4%	68,8%	82,2%	92,9%	84,2%	85,9%	84,9%	85,4%	79,7%	90,0%		
HD-belastade (C-E)	55,6%	31,6%	50,0%	16,7%	25,6%	31,3%	17,8%	7,1%	15,8%	14,1%	15,1%	14,6%	20,3%	10,0%		

% HD totalt  
**79,4% HD fria**  
**HD**  
**20,6% belastade**