



Registreringar och utvärdering RAS, 2015

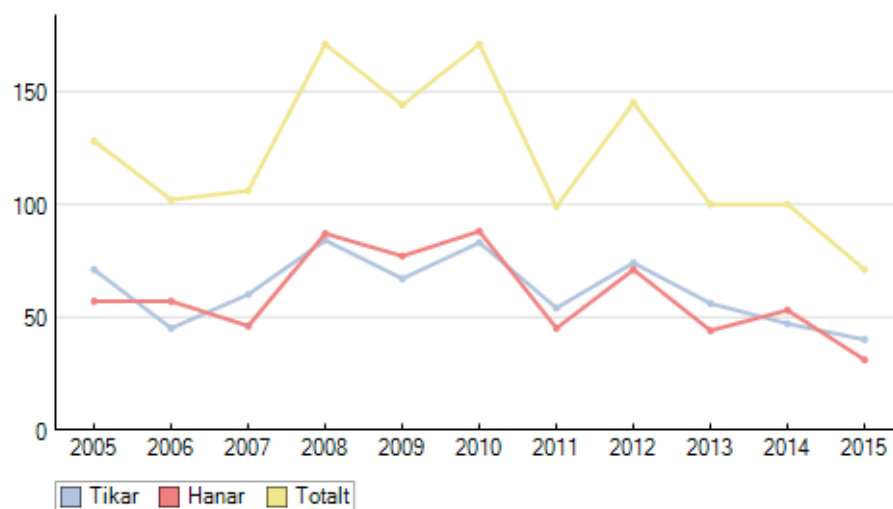
OBS! I texten likställs hanhundsägare med uppfödare. En ägare till hanhund som används i avel har lika stort ansvar när det gäller att förvalta rasen som en uppfödare.

Registreringar

Registreringar 2010–2015 (SKK)

| Antal reg/år | 2010 | | 2011 | | 2012 | | 2013 | | 2014 | | 2015 | |
|-----------------------|------|------|------|-----|------|------|------|-----|------|------|------|------|
| Tikar (vara importer) | 83 | (7) | 54 | (4) | 74 | (4) | 56 | (7) | 47 | (6) | 40 | (7) |
| Hanar (vara importer) | 88 | (3) | 45 | (3) | 71 | (6) | 44 | (2) | 53 | (7) | 31 | (7) |
| Totalt | 171 | (10) | 99 | (7) | 145 | (10) | 100 | (9) | 100 | (13) | 71 | (14) |

Importer inom parentes. Nedan registreringar de senaste 10 åren.



Under 2015 har totalt 71 stycken vita herdehundar registrerats i SKK, fördelat på 40 tikar och 31 hanar.

14 av dem är importer, 7 tikar och 7 hanar:

- Danmark: 1
- Norge: 2
- Estland: 1
- Polen: 5
- Serbien: 2
- Ryssland: 1
- Spanien: 2

Ingen hund har mönstrats in under året.

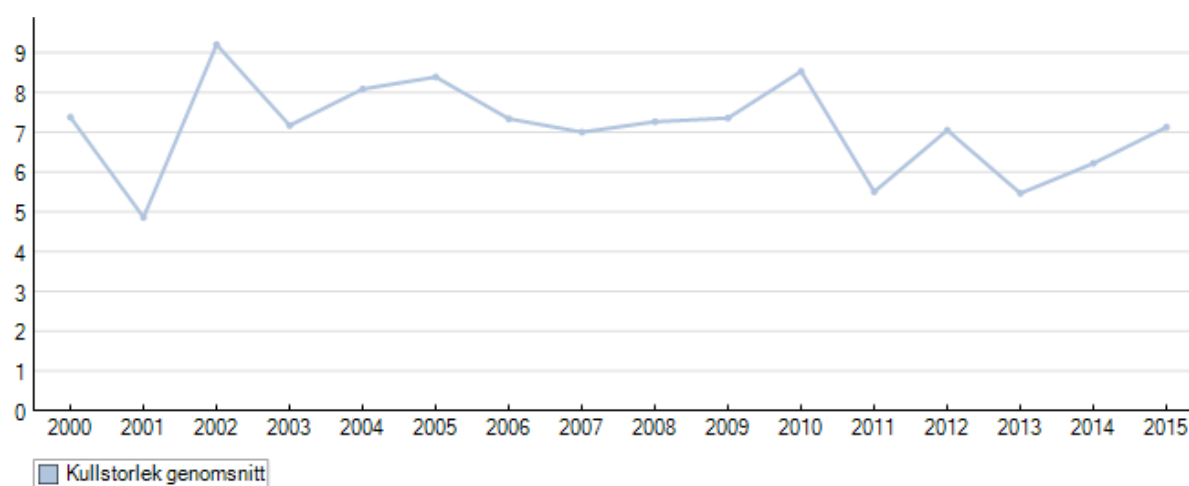
Nya kennlar registrerade under 2015

Highcoast Peekaboos
Light Of Sirius
Ängahuset

Kullstorlek och antal kullar

I Sverige har 8 kullar med totalt 57 valpar fötts, genomsnittlig kullstorlek på 7,1 valpar/kull.

| | 2010 | 2011 | 2012 | 2013 | 2014 | 2015 |
|------------------------|------|------|------|------|------|------|
| Kullstorlek genomsnitt | 8,5 | 8,5 | 7,0 | 5,5 | 6,2 | 7,1 |
| Antal kullar | 19 | 19 | 21 | 13 | 14 | 8 |



Utvärdering RAS

2015 registrerades 8 kullar varav 5 stycken följer RAS.

Bilaga 1. "Registrerade kullar 2015 - RAS".

Avelshundanvändning

Bredda rasens genetiska variation och därmed bidra till att bygga upp en sund ras utan hälsostörningar. Att följa den allmänna rekommendationen vid avel i små populationer, vilket innebär att enskilda avelshundar ej skall stå för mer 5% av det totala antalet registrerade valpar under en generation inom rasen, under hela sin livstid. Detta skulle för vit herdehund innebära ca 25 avkommor totalt. För att bredda avelsbasen bör upprepade kombinationer undvikas.

Antal valpar per avelsdjur


Enligt dagens RAS, maximalt 25 avkommor totalt (senare uppdaterat till 35 valpar, men ej infört i RAS). Denna allmänna rekommendation är ett grovt mått som inte tar specifikt hänsyn till hur det ser ut i rasen idag - antal födda valpar, generationsintervall, inavelsgrad, hur avelsdjur inom rasen har använts, importer etc.

Men om vi tittar på hur det ser ut idag...


Förlust av genetisk variation minimeras genom att använda så många djur i avel som möjligt. Den allmänna rekommendationen för små populationer är att en enskild hanhund inte bör bli far till mer än maximalt 5% av avkomman som produceras av en generationsintervall (som för rasen är runt 4 år).

Enligt beräkningar gjorda i programmet **Lathunden** ser vi då att i dagsläget är:

- Högsta acceptabla antal valpar är hos vit herdehund är **22 valpar!**
- Högsta lämpliga antalet i dagsläget är **8 valpar!**



Avelsstatistik för Vit Herdehund



från 2006 till och med 2015

Svenskfödda 2006 - 2015

| | | | |
|----------------|------|-----|------|
| Totalt = | 1082 | i % | |
| Hanar = | 548 | | 50,6 |
| Tikar = | 534 | | 49,4 |
| Hanar i avel = | 24 | | 4,4 |
| Tikar i avel = | 45 | | 8,4 |
| Kullstorlek = | 6,6 | | |

| År | Antal | Inavel % | Kull |
|-----------|-------|----------|------|
| 2006 | 91 | 0,5 | 6,6 |
| 2007 | 77 | 0,4 | 7 |
| 2008 | 169 | 0,3 | 6,8 |
| 2009 | 126 | 0,6 | 6,6 |
| 2010 | 164 | 0,5 | 7,8 |
| 2011 | 88 | 0,2 | 5,5 |
| 2012 | 151 | 0,3 | 6,7 |
| 2013 | 71 | 0,2 | 5,5 |
| 2014 | 88 | 0,1 | 5,9 |
| 2015 | 57 | 0,3 | 7,1 |
| \bar{M} | 13 | 1,5 | 6,5 |

Stamtavleled = 4,3

AVEL MED HUNDAR FÖDDA I PERIODEN

| | Hanar | Tikar |
|------------------------|-------|-------|
| Debutålder medeltal = | 1230 | 1145 |
| Lägsta debutålder = | 397 | 658 |
| Debut före 1 år = | 0 | 0 |
| Debut före 2 år = | 4 | 5 |
| Medelantal valpar = | 14,2 | 10,4 |
| Största antal valpar = | 54 | 29 |
| Egen inavel % = | 0,5 | 0,4 |

AVELSANVÄNDNING MATADORER

| | |
|----------------------------------|-----|
| Högsta lämpliga antal valpar = | 8 |
| Högsta acceptabla antal valpar = | 22 |
| Största antal valpar = | 72 |
| Största antal barnbarn = | 124 |
| "Matadorer" antal = | 17 |
| "Matadorer" % = | 19 |
| Matadorers valpar % = | 44 |
| Matadorers barnbarn % = | 61 |

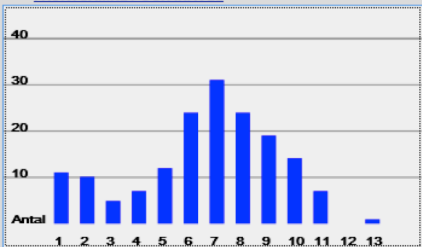
Vid valpantal mindre än medelkull är max = 1 kull

[Visa Matadorer](#)

GENERATIONSINTERVALL

| | År |
|--------------------------|-----|
| Fäder till Söner = | 4,1 |
| Fäder till döttrar = | 4,2 |
| Mor till Söner = | 4,3 |
| Mor till Döttrar = | 4,1 |
| Föräldrar till Avkomma = | 4,2 |

FRUKTSAMHET OCH INAVEL



Största kullstorlek = 13

Tikar, reproduktiv ålder medel & max = 3,9 / 7,8 år

Parningstyp omfattar alla svenskfödda 1:a, 2:a och 3:e kullar i hela databasen.

| | 1 | 2 | 3 | 4 |
|--------------|-----|---|------|---|
| Antal kullar | 217 | 0 | 2 | 0 |
| Inavel % | 0,3 | 0 | 18,8 | 0 |
| Kullstorlek | 6,8 | 0 | 4 | 0 |

OBS! medelvärden beräknade på färre kullar än 30 kan inte anses representativa för rasen och ger då inte en tillförlitlig bild av verkligt samband mellan inavel och fruktsamhet.

OBS! att bara S-registrerade hundar födda inom den analyserade 10-årsperioden och med S-registrerade mödrar tagits med. Vid litet antal hundar kan vissa värden bli orimliga.

Om Pekaren byter till detta utseende så ligger ett Info-fönster gömt bakom. Tryck då ned tangenterna Ctrl och punkt så visas Info-fönstret igen!

Effektiv Avelsbas (Ne)

Vit Herdehund

Beräknad på S-registrerade hundar.

Uteslutna= föräldrar som uteslutits ur avel

Beräkningsdatum = 2016-03-03

| Period | Uteslutna ur avel | Alla | | Beräknade | | Avelsbas (Ne) | | Inavel % | Max. antal Valpar | Rek. antal Valpar |
|-------------|-------------------|--------|--------|-----------|--------|---------------|-------------|----------|-------------------|-------------------|
| | | Kullar | Valpar | Kullar | Valpar | Utnyttjad | Tillgänglig | | | |
| 2011 - 2015 | 0 | 147 | 551 | 124 | 503 | 500 | 90 | 0,3 | 22 | 9 |
| 2006 - 2010 | 0 | 169 | 733 | 126 | 667 | 500 | 76 | 0,5 | 29 | 12 |
| 2001 - 2005 | 0 | 0 | 0 | 0 | 0 | 0 | 0 | 0 | 0 | 0 |

Kommentarer

Den effektiva populationen eller avelsbasen är inte ett mått på antal hundar i avel. Det skildrar i stället den takt med vilken en djurstam förlorar ärtlig variation. Vid en avelsbas på exempelvis 50 förlorar djurstammen ärtlig variation i en takt som om bara 25 hanar och 25 honor användes i samtidigt avel under slumpparning. När avelsbasen eller den effektiva populationen (Ne) når värden kring 500 eller högre innebär det därför inte att så många djur använts i avel. Den praktiska innebörden är att nästan ingen ärtlig variation går förlorad mellan generationerna. Sådana populationer kan därför fortleva över århundraden utan märkbara genetiska skador.

Höga värden för Ne kan ibland uppnås för små djurstammar. Det sker då avkommans inavel är obetydligt högre, eller kanske till och med lägre, än föräldragenerationens. Vanligen förekommer sådana värden bara i stammar som tillförs nya obesläktade individer genom importer. Den Tillgängliga avelsbasen blir då som regel lägre än den Utnyttjade. Orsaken är då att den Tillgängliga avelsbasen beräknas för två slumpavalade generationer framåt utan fortsatt tillskott av importer. Det leder till ökande släktskap mellan de individer som paras och därför också till normalt till en högre inavel hos avkomman än i föräldragenerationen.

Den eftersträvalda nivån för Ne bör vara minst 100. Vid värden under 50 är rasen allvarligt hotad på grund av alltför snabba genförluster.

Djur använda i avel

| | -05 | -06 | -07 | -08 | -09 | -10 | -11 | -12 | -13 | -14 | -15 | Totalt |
|--------|-----|-----|-----|-----|-----|-----|-----|-----|-----|-----|-----|--------|
| Kullar | 13 | 12 | 11 | 23 | 17 | 19 | 16 | 21 | 13 | 14 | 8 | 205 |
| Tikar | 13 | 12 | 10 | 22 | 16 | 18 | 15 | 21 | 13 | 14 | 8 | 113 |
| Hanar | 9 | 10 | 9 | 18 | 15 | 15 | 13 | 18 | 9 | 11 | 8 | 103 |

Antal **olika** tikar resp. hanar använda i avel ett visst år. (År = födelsedatum för kull) D.v.s. Hur många tikar resp. hanar användes i avel till kullar födda år xxxx.

För populationens framtida livskraft är det önskvärt att lika många hanar som tikar används i avel.

| | | Hundens andel av rasen | | | | | | | |
|--------------|-----------------------------------|------------------------|----------------|--------------|--------------|-----------|--------------|--------------|--|
| Hanar | | 2015 | 2015 | 2015 | 2015 | 2015 | Totalt | Totalt | |
| Regnr | Namn | % Antal kullar | % Antal valpar | Antal kullar | Antal valpar | Kullsnitt | Antal kullar | Antal valpar | |
| S44178/2009 | South Stream's Amazing Dinozzo | 12,5 | 17,5 | 1 | 10 | 10 | 6 | 48 | |
| SE32561/2012 | Dw's Teo Torriatte | 12,5 | 15,8 | 1 | 9 | 9 | 5 | 29 | |
| SE56357/2012 | Divatorpets Bolt Av Mimmi | 12,5 | 15,8 | 1 | 9 | 9 | 1 | 9 | |
| S42515/2008 | Sunnantorps Gilroy Gibson | 12,5 | 14 | 1 | 8 | 8 | 1 | 8 | |
| SE58325/2012 | Simply One Azzaro | 12,5 | 12,3 | 1 | 7 | 7 | 2 | 15 | |
| AS33702/2006 | Barvestad's Bailey's On The Rockz | 12,5 | 8,8 | 1 | 5 | 5 | 1 | 5 | |
| SE52544/2013 | De Niro Vom Weissen Birkenstolz | 12,5 | 8,8 | 1 | 5 | 5 | 1 | 5 | |
| SE39896/2013 | Strandkungens Smiling Fighter | 12,5 | 7 | 1 | 4 | 4 | 1 | 4 | |

| Tikar | Regnr | Namn | Hundens andel av rasen | | 2015 | 2015 | 2015 | Totalt | Totalt |
|--------------|-------|-----------------------------|------------------------|----------------|------|------|------|--------|--------|
| | | | % Antal kullar | % Antal valpar | | | | | |
| S67765/2009 | | Vinterängens Campary | 12,5 | 17,5 | 1 | 10 | 10 | 2 | 19 |
| SE22865/2011 | | Frostflake's Janis Joplin | 12,5 | 15,8 | 1 | 9 | 9 | 2 | 16 |
| SE59361/2011 | | Barvestad's Just Mirakel | 12,5 | 15,8 | 1 | 9 | 9 | 2 | 17 |
| SE11456/2013 | | White Angel Of Pici Fantasy | 12,5 | 14 | 1 | 8 | 8 | 1 | 8 |
| S57206/2008 | | Barvestad's Cheops Of Giza | 12,5 | 12,3 | 1 | 7 | 7 | 4 | 20 |
| S63757/2008 | | Tågabo Mimmi Maräng | 12,5 | 8,8 | 1 | 5 | 5 | 3 | 20 |
| SE32562/2012 | | Dw's Millionaire Waltz | 12,5 | 8,8 | 1 | 5 | 5 | 1 | 5 |
| S20463/2009 | | Strandkungens Cinzia | 12,5 | 7 | 1 | 4 | 4 | 2 | 10 |

Bland de hundar som använts i avel under 2015 har **en (1)** som redan **innan** parning har fler avkommor än de **maximalt** 35. Även 2014 användes samma hane som redan då hade överskridit gränsen 35 valpar.

Två (2) upprepade kombination har gjorts under året, samma hane och samma tik vid båda tillfällena. Under 2014 genomfördes en (1) upprepad kombination.

Det är viktigt att uppfödare förstår hur upprepade kombinationer påverkar rasen och hur en snäv avelsbas påverkar rasen på sikt.

Ålder på avelsdjur

Att kunna göra en säkrare bedömning av avelsdjurens kvalitet innan de används i avel genom att avelsdjuren hinner växa färdigt exteriört och mogna mentalt innan de sätts i avel. Att inte använda en hund i avel före två års ålder.

| Föräldradjurens ålder vid första valpkull. Kullar födda 2015 (Totalt 8 st). | | | | | | | |
|--|------------|-------------|-------------|----------|----------|----------------|--------|
| | 7 - 12 mån | 13 - 18 mån | 19 - 24 mån | 2 - 3 år | 4 - 6 år | 7 år och äldre | Totalt |
| Moder | 0 | 0 | 0 | 2 | 0 | 0 | 2 |
| Fader | 0 | 0 | 1 | 2 | 1 | 1 | 5 |
| Totalt | 0 | 0 | 1 | 4 | 1 | 1 | |
| Föräldradjurens ålder vid första valpkull. Kullar födda 2014 (Totalt 14 st). | | | | | | | |
| | 7 - 12 mån | 13 - 18 mån | 19 - 24 mån | 2 - 3 år | 4 - 6 år | 7 år och äldre | Totalt |
| Moder | 0 | 0 | 0 | 5 | 1 | 0 | 6 |
| Fader | 0 | 0 | 2 | 2 | 2 | 0 | 6 |
| Totalt | 0 | 0 | 2 | 7 | 3 | 0 | |
| Föräldradjurens ålder vid första valpkull. Kullar födda 2013 (Totalt 13 st). | | | | | | | |
| | 7 - 12 mån | 13 - 18 mån | 19 - 24 mån | 2 - 3 år | 4 - 6 år | 7 år och äldre | Totalt |
| Moder | 0 | 0 | 0 | 5 | 1 | 0 | 6 |
| Fader | 0 | 0 | 0 | 3 | 1 | 0 | 4 |
| Totalt | 0 | 0 | 0 | 8 | 2 | 0 | |
| Föräldradjurens ålder vid första valpkull. Kullar födda 2012 (Totalt 21 st). | | | | | | | |
| | 7 - 12 mån | 13 - 18 mån | 19 - 24 mån | 2 - 3 år | 4 - 6 år | 7 år och äldre | Totalt |
| Moder | 0 | 0 | 0 | 7 | 1 | 0 | 8 |
| Fader | 0 | 0 | 0 | 7 | 6 | 0 | 13 |
| Totalt | 0 | 0 | 0 | 14 | 7 | 0 | |

| Föräldradjurens ålder vid första valpkull. Kullar födda 2011 (Totalt 16 st). | | | | | | | |
|--|------------|-------------|-------------|----------|----------|----------------|--------|
| | 7 - 12 mån | 13 - 18 mån | 19 - 24 mån | 2 - 3 år | 4 - 6 år | 7 år och äldre | Totalt |
| Moder | 0 | 0 | 0 | 8 | 2 | 1 | 11 |
| Fader | 0 | 0 | 0 | 4 | 1 | 0 | 5 |
| Totalt | 0 | 0 | 0 | 12 | 3 | 1 | |
| Föräldradjurens ålder vid första valpkull. Kullar födda 2010 (Totalt 19 st). | | | | | | | |
| | 7 - 12 mån | 13 - 18 mån | 19 - 24 mån | 2 - 3 år | 4 - 6 år | 7 år och äldre | Totalt |
| Moder | 0 | 0 | 0 | 7 | 2 | 0 | 9 |
| Fader | 0 | 0 | 1 | 4 | 3 | 0 | 8 |
| Totalt | 0 | 0 | 1 | 11 | 5 | 0 | |

Bland de hundar som använts i avel under 2015 var **en (1)** hund **under** 24 månader vid parning.

Det är viktigt att uppfödare förstår vikten av att inte använda för unga hundar i avel.

Inavel

Att följa SKK:s rekommendationer att ej göra parningar som överstiger en inavelsgrad på 6,25%.

Med hjälp av programverktyget Lathunden har vi beräknat inavelsgraden, den är tyvärr inte korrekt på grund av att **många hundar saknar fullständiga stamtavlor och därmed blir inavelsgraden missvisande**. Låg inavelsgrad eftersträvas.

| | 2005 | 2006 | 2007 | 2008 | 2009 | 2010 | 2011 | 2012 | 2013 | 2014 | 2015 |
|--------------------|------|------|------|------|------|------|------|------|------|------|------|
| Inavelsgrad | 0,6% | 0,7% | 0% | 0,2% | 0,3% | 0,3% | 0,1% | 0,4% | 0,2% | 0,1% | 0,3% |

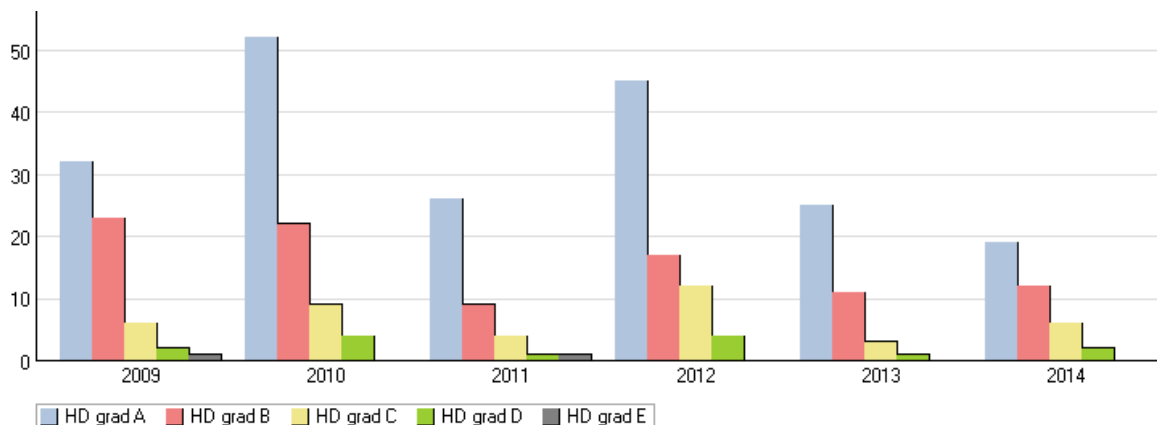
Rasens genomsnittliga inavelsgrad. Beräknad över 5 generationer.

Höftledsdysplasi, HD

Att förbättra rasens nuvarande höftledsstatus samt att öka antalet officiellt röntgade hundar att lättare se den verkliga statistiken. En större andel röntgade hundar ger ett säkrare urval av avelsdjur.

Andel röntgade hundar är oroväckande lågt. Av hundar registrerade under perioden 2009 – 2014 är 349 av 759 hundar HD röntgade, 46,0 % dvs klart under hälften av de hundar som registrerats under perioden.

| Diagnos | 2009 | | 2010 | | 2011 | | 2012 | | 2013 | | 2014 | |
|--------------------------------|------|----------|------|----------|------|----------|------|----------|------|----------|------|----------|
| HD grad A | 32 | (50,0 %) | 52 | (59,8 %) | 26 | (63,4 %) | 45 | (57,7 %) | 25 | (62,5 %) | 19 | (48,7 %) |
| HD grad B | 23 | (35,9 %) | 22 | (25,3 %) | 9 | (22,0 %) | 17 | (21,8 %) | 11 | (27,5 %) | 12 | (30,8 %) |
| HD grad C | 6 | (9,4 %) | 9 | (10,3 %) | 4 | (9,8 %) | 12 | (15,4 %) | 3 | (7,5 %) | 6 | (15,4 %) |
| HD grad D | 2 | (3,1 %) | 4 | (4,6 %) | 1 | (2,4 %) | 4 | (5,1 %) | 1 | (2,5 %) | 2 | (5,1 %) |
| HD grad E | 1 | (1,6 %) | | | 1 | (2,4 %) | | | | | | |
| Totalt antal undersökta | 64 | 44,4% | 87 | 50,9% | 41 | 41,4% | 78 | 53,8% | 40 | 40,0% | 39 | 39,0% |
| Snittålder | 18 | | 17 | | 15 | | 18 | | 18 | | 15 | |
| Antal reg | 144 | | 171 | | 99 | | 145 | | 100 | | 100 | |
| Fria (HD A, B) | 55 | 85,9% | 74 | 85,1% | 35 | 85,4% | 62 | 79,5% | 36 | 90,0% | 31 | 79,5% |
| Belastade (HD C, D, E) | 9 | 14,1% | 13 | 14,9% | 6 | 14,6% | 16 | 20,5% | 4 | 10,0% | 8 | 20,5% |



Inga hundar med HD-belastning har använts i avel under 2015.

Det är önskvärt att samtliga uppfödare känner till riskerna med att använda HD-belastade djur i avel och att inte titta på endast en individs HD-resultat, utan även ta hänsyn till kullsyskons och övriga släktingars röntgenresultat.

Det är också mycket viktigt att andelen röntgade hundar ökar!

Armbågsdysplasi, ED

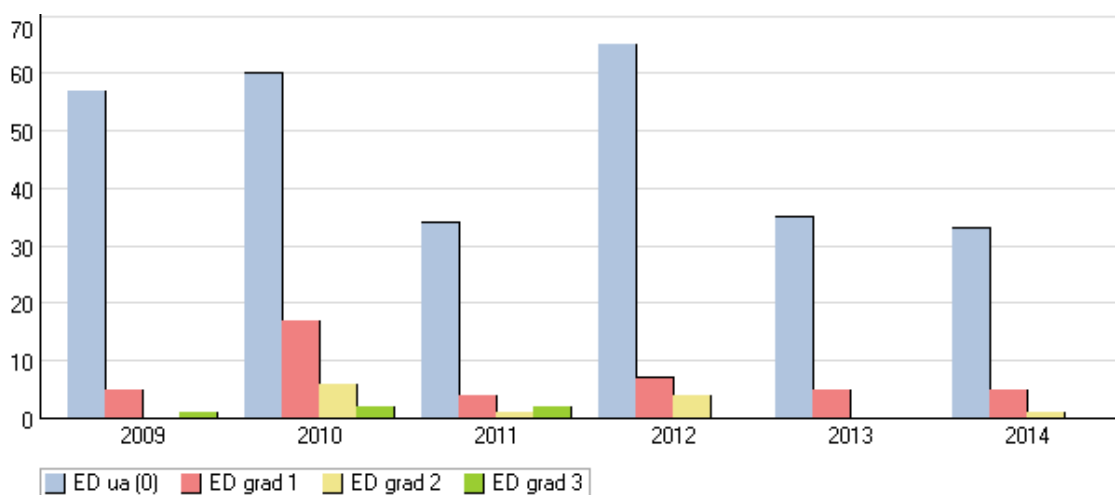
Att minska andelen AD-belastade djur. En större andel röntgade hundar ger ett säkrare urval av avelsdjur.

Även här är andelen röntgade hundar är oroväckande lågt. Av hundar registrerade under perioden 2009 – 2014 är 344 av 759 hundar ED röntgade, 45,3 % dvs klart under hälften av de hundar som registrerats under perioden.

Om vi jämför med flera andra raser ligger vit herdehund högt i andel hundar belastade med ED!

Och för vit herdehunds del har andelen belastade hundar ökat.

| Diagnos | 2009 | | 2010 | | 2011 | | 2012 | | 2013 | | 2014 | |
|--------------------------------|------|----------|------|----------|------|----------|------|----------|------|----------|------|----------|
| ED ua (0) | 57 | (90,5 %) | 60 | (70,6 %) | 34 | (82,9 %) | 65 | (85,5 %) | 35 | (87,5 %) | 33 | (84,6 %) |
| ED grad 1 | 5 | (7,9 %) | 17 | (20,0 %) | 4 | (9,8 %) | 7 | (9,2 %) | 5 | (12,5 %) | 5 | (12,8 %) |
| ED grad 2 | | | 6 | (7,1 %) | 1 | (2,4 %) | 4 | (5,3 %) | | | 1 | (2,6 %) |
| ED grad 3 | 1 | (1,6 %) | 2 | (2,4 %) | 2 | (4,9 %) | | | | | | |
| Totalt antal /andel undersökta | 63 | 43,8% | 85 | 49,7% | 41 | 41,4% | 76 | 52,4% | 40 | 40,0% | 39 | 39,0% |
| Snittålder för undersökningen | 17 | | 17 | | 16 | | 17 | | 17 | | 15 | |
| Antal reg | 144 | | 171 | | 99 | | 145 | | 100 | | 100 | |
| Fria (ED ua 0) | 57 | 90,5% | 60 | 70,6% | 34 | 82,9% | 65 | 85,5% | 35 | 87,5% | 33 | 84,6% |
| Belastade (ED 1, 2, 3) | 6 | 9,5% | 25 | 29,4% | 7 | 17,1% | 11 | 14,5% | 5 | 12,5% | 6 | 15,4% |



Ingen ED-belastad hund har använts i avel under 2015 vilket är en förbättring mot 2014 då två (2) hundar med ED-1 har använts i avel.

Det är önskvärt att samtliga uppfödare känner till riskerna med att använda ED-belastade djur i avel och att inte titta på endast en individs ED-resultat, utan även ta hänsyn till kullsyskons och övriga släktingars röntgenresultat.

Det är också mycket viktigt att andelen röntgade hundar ökar!

Mentalbeskrivning, MH

Under 2015 deltog 37 vita herdehundar på MH – mentalbeskrivning hund.

| Regnr | Hundnamn | Kön | Mentalbeskriven | Känd mental status | Avbrutit |
|--------------|------------------------------------|-----|-----------------|--------------------|-------------|
| SE11632/2014 | Born To Win White Yes | T | 2015-08-16 | Ja | - |
| SE13852/2015 | Simply One Icewind To Barvestad | H | 2015-09-17 | Ja | - |
| SE14942/2015 | Wings Of Linda Von Olaf Weise | T | 2015-05-10 | Ja | - |
| SE16410/2013 | Erövrarens Antilope | T | 2015-06-11 | Ja | - |
| SE20387/2014 | Erövrarens Crazy In Love | T | 2015-08-07 | Ja | - |
| SE20389/2014 | Erövrarens Chattahoochee | T | 2015-08-16 | Ja | - |
| SE20390/2014 | Erövrarens Coal Miner's Daughter | T | 2015-08-07 | Ja | - |
| SE20391/2014 | Erövrarens Coat Of Many Colours | H | 2015-08-07 | Ja | - |
| SE20394/2014 | Erövrarens Color Him Father | H | 2015-05-24 | Ja | - |
| SE20395/2014 | Erövrarens Celebrity | H | 2015-08-07 | Ja | - |
| SE20791/2014 | Frostflake's Ozzy | H | 2015-08-30 | Ja | - |
| SE23778/2014 | Strandkungens Ghost | H | 2015-05-17 | Ja | - |
| SE23780/2014 | Strandkungens Gino | H | 2015-04-26 | Ja | - |
| SE33708/2013 | Frostflake's Laleh | T | 2015-09-12 | Ja | - |
| SE33711/2013 | Frostflake's Lotus | H | 2015-04-18 | Ja | - |
| SE33876/2014 | Åklangens Athos | H | 2015-05-10 | Ja | - |
| SE33958/2013 | Kasmurens Feel Free Echo | H | 2015-09-20 | Ja | - |
| SE36386/2013 | Vinterängens Ever In My Heart | T | 2015-04-11 | Ja | - |
| SE38517/2014 | Janalands Qenja Nightshade | T | 2015-10-11 | Ja | - |
| SE38519/2014 | Janalands Qava Honeysuckle | T | 2015-08-29 | Ja | - |
| SE38866/2014 | Garret Las Kornas | H | 2015-06-07 | Ja | - |
| SE39896/2013 | Strandkungens Smiling Fighter | H | 2015-04-04 | Ja | - |
| SE39902/2013 | Strandkungens Smiling Fairy Tale | T | 2015-02-28 | Ja | - |
| SE42207/2013 | Vallgårdens Onyx One Of A Kind | T | 2015-05-26 | Ja | - |
| SE42210/2013 | Vallgårdens Purple Rain | H | 2015-08-16 | Ja | - |
| SE42211/2013 | Vallgårdens Polar Pilgrim | H | 2015-05-10 | Ja | - |
| SE42215/2013 | Vallgårdens Playful Piraya | T | 2015-06-11 | Ja | - |
| SE42852/2014 | Kasmurens Love Is In The Air Mynta | T | 2015-09-20 | Ja | Beskrivaren |
| SE46177/2011 | Rolling Dog's J'Ofsi Of Extra | H | 2015-08-22 | Ja | - |
| SE46637/2013 | Björnsjön's Miss-Afrodite | T | 2015-07-09 | Ja | - |
| SE51673/2013 | Nahyah Vom Terlüner Schloss | T | 2015-05-10 | Ja | - |
| SE52544/2013 | De Niro Vom Weissen Birkenstolz | H | 2015-03-15 | Ja | - |
| SE52711/2012 | Langundo Vom Terlüner Schloss | H | 2015-05-10 | Ja | - |
| SE58341/2013 | Erövrarens Blueberry Hill | T | 2015-08-07 | Nej | Ägaren |
| SE58342/2013 | Erövrarens Bridgeovertroubledwater | H | 2015-08-07 | Ja | - |
| SE58923/2014 | Beston Of Heiwin Castle | H | 2015-05-10 | Ja | - |
| SE60449/2012 | Rolling Dog's Khila | T | 2015-04-08 | Ja | - |

| Sammanställning per år | 2009 | 2010 | 2011 | 2012 | 2013 | 2014 |
|--------------------------------|------|------|------|------|------|------|
| Antal reg | 144 | 171 | 99 | 145 | 100 | 100 |
| Känd mental status | 38 | 42 | 31 | 38 | 23 | 12 |
| varav - hanar | 19 | 16 | 12 | 21 | 10 | 6 |
| - tikar | 19 | 26 | 19 | 17 | 13 | 6 |
| Beskrivaren avbryter | - | - | 1 | 1 | - | 1 |
| Ägaren avbryter | - | 1 | 1 | 3 | 1 | - |
| Oacceptabelt beteende | - | - | - | - | - | - |
| Ägaren avstår skott | 2 | - | 1 | 1 | - | 1 |
| Avsteg från avreaktion | - | - | - | - | - | - |
| Andel med känd mental status % | 26% | 25% | 31% | 26% | 23% | 12% |

Att det är så pass få hundar som mentalbeskrivs är bekymrande. Inte bara av det skälet att det är svårt att utvärdera vit herdehunds mentala status. Det blir också svårare att hitta lämpliga avelsdjur. Att använda samma avelsdjur i alltför stor utsträckning är väldigt riskfyllt och gör även att avelsbasen och den genetiska variationen för rasen krymper.

Det är viktigt att andelen mentalbeskrivna hundar ökar!

Mentaltest, MT

Under 2015 deltog 20 vita herdehundar på mentaltest, varav två hundar gjorde om testet. Av 20 hundar godkändes 11.

| Regnr | Hundnamn | Kön | Mentaltest | Godkänd | Avbrutit |
|--------------|------------------------------------|-----|------------|---------|----------|
| SE15736/2012 | Veddinas Baccus | H | 2015-04-06 | Nej | - |
| SE61610/2012 | Avalon of Ariellespride | H | 2015-04-11 | Nej | - |
| SE38218/2012 | South Stroom's Devine Butterfly | T | 2015-04-12 | Ja | - |
| SE37413/2011 | Strandkungens Captain Jack Sparrow | H | 2015-04-25 | Nej | KEB |
| SE41810/2012 | Sunnantorps Music Man | H | 2015-05-23 | Ja | - |
| SE43580/2011 | Sunnantorps Little Miss Sunshine | T | 2015-05-23 | Nej | - |
| SE25499/2012 | White Ice Wolfs Cruella De'ville | T | 2015-05-30 | Ja | - |
| SE16409/2013 | Erövrarens Alhambra | T | 2015-08-08 | Ja | - |
| SE16410/2013 | Erövrarens Antilope | T | 2015-08-08 | Ja | - |
| SE56357/2012 | Divatorpets Bolt Av Mimmi | H | 2015-08-08 | Nej | - |
| SE33955/2013 | Kasmurens Easy Rider's Kero | H | 2015-08-22 | Nej | - |
| SE59366/2011 | Barvestad's Just Kendo | H | 2015-08-23 | Ja | - |
| SE58660/2012 | Made-To-Measure Qi Quiana | T | 2015-09-26 | Nej | - |
| SE33957/2013 | Kasmurens Peaceful Willow | H | 2015-10-04 | Nej | - |
| SE59365/2011 | Barvestad's Just Magic | H | 2015-10-10 | Ja | - |
| SE25495/2012 | White Ice Wolfs Crash Boom Bang | H | 2015-10-18 | Ja | - |
| SE61610/2012 | Avalon of Ariellespride | H | 2015-10-18 | Nej | - |
| SE52711/2012 | Langundo Vom Terlüner Schloss | H | 2015-10-18 | Ja | - |
| SE15736/2012 | Veddinas Baccus | H | 2015-10-18 | Ja | - |
| SE11818/2013 | Barvestad's Last Luna of Aliena | T | 2015-10-18 | Ja | - |
| SE38217/2012 | South Stroom's Devine Dragonfly | T | 2015-10-18 | Nej | - |
| SE41814/2012 | Sunnantorps Moonlander Man | H | 2015-11-15 | Nej | KEB |

Exteriörbeskrivning

Under 2015 exteriörbeskrevs 15 vita herdehundar. 14 av dem med godkänd exteriör för korning.

...

/ Avelsrådet



Registrerade kullar 2015 - RAS

1. Frostflake's

e: Dw's Teo Torriatte SE32561/2012

u: Frostflake's Janis Joplin SE22865/2011

Födda 2015-02-20

- SE21412/2015 Frostflake's Pocahontas Ziva (T) (L)
- SE21413/2015 Frostflake's Pippi Långstrump (T) (L)
- SE21414/2015 Frostflake's Pax (T) (L)
- SE21415/2015 Frostflake's Pinja (T) (L)
- SE21416/2015 Frostflake's Pimpento Arrak (H) (L)
- SE21417/2015 Frostflake's Picasso (H) (L)
- SE21418/2015 Frostflake's Portos (H) (L)
- SE21419/2015 Frostflake's Pegasus (H) (L)
- SE21420/2015 Frostflake's Prince Pal (H) (L)

Följer inte RAS

Upprepad kombination från 2014-02-25

2. Strandkungens

e: Strandkungens Smiling Fighter SE39896/2013

u: Strandkungens Cinzia S20463/2009

Födda 2015-03-05

- SE21800/2015 Strandkungens Hashtag (H) (L)
- SE21801/2015 Strandkungens Hoppsan (T) (L)
- SE21802/2015 Strandkungens Honey (T) (L)
- SE21803/2015 Strandkungens Happy (T) (L)

Följer inte RAS

Hanen under 24 månader. Ej gjort MH innan parning

3. Divatorpets

e: Barvestad's Bailey's On The Rockz AS33702/2006

u: Tågabo Mimmi Maräng S63757/2008

Födda 2015-04-04

- SE23226/2015 Divatorpets Cita Av Mimmi (T) (L)
- SE23227/2015 Divatorpets Catja Av Mimmi (T) (L)
- SE23228/2015 Divatorpets Cajsa Av Mimmi (T) (K)
- SE23229/2015 Divatorpets Clara Av Mimmi (T) (K)
- SE23230/2015 Divatorpets Claes Av Mimmi (H) (L)

Följer RAS



4. **Barvestad's**

e: Simply One Azzaro SE58325/2012

u: Barvestad's Cheops Of Giza S57206/2008

Födda 2015-03-03

SE23219/2015 Barvestad's Nino Torres (H) (L)

SE23220/2015 Barvestad's Noble Lord Of Frost (H) (L)

SE23221/2015 Barvestad's Nallo (H) (L)

SE23222/2015 Barvestad's Nellie (T) (L)

SE23223/2015 Barvestad's Nessie (T) (L)

SE23224/2015 Barvestad's Nancy (T) (L)

SE23225/2015 Barvestad's Nevalone Nori (T) (L)

Följer RAS

5. **Sunnantorps**

e: Sunnantorps Gilroy Gibson S42515/200

u: White Angel Of Pici Fantasy SE11456/2013

Födda 2015-04-01

SE26504/2015 Sunnantorps Nyaboth (T) (K)

SE26505/2015 Sunnantorps Nala (T) (K)

SE26506/2015 Sunnantorps Non Stop (T) (K)

SE26507/2015 Sunnantorps No Limit (T) (K)

SE26508/2015 Sunnantorps Nova-Angel (T) (K)

SE26509/2015 Sunnantorps Nita Nightlight (T) (K)

SE26510/2015 Sunnantorps Nemo (H) (K)

SE26511/2015 Sunnantorps Nyx (H) (K)

Följer RAS

6. **Björnsjön's**

e: South Streem's Amazing Dinozzo S44178/2009

u: Vinterängens Campary S67765/2009

Födda 2015-06-07

SE35558/2015 Björnsjön's Bianco (H) (L)

SE35559/2015 Björnsjön's Beyonce (T) (L)

SE35560/2015 Björnsjön's Balder (H) (L)

SE35561/2015 Björnsjön's Billy (H) (L)

SE35562/2015 Björnsjön's Bonnie (T) (L)

SE35563/2015 Björnsjön's Bellatrix (T) (L)

SE35564/2015 Björnsjön's Bianca (T) (L)

SE35565/2015 Björnsjön's Bonita (T) (L)

SE35566/2015 Björnsjön's Blizzard (H) (L)

SE35567/2015 Björnsjön's Buggy (H) (L)

Följer inte RAS

Upprepad kombination från 2013-07-29.

Hanen har redan innan parning mer än 35 avkommor i Sverige (efter aktuell kull, 48).



7. Frostflake's

e: De Niro Vom Weissen Birkenstolz SE52544/2013

u: Dw's Millionaire Waltz SE32562/2012

Födda 2015-07-11

SE41729/2015 Frostflake's Million Dollar Baby (T) (L)

SE41730/2015 Frostflake's Million Dollar Luck (T) (L)

SE41731/2015 Frostflake's Million Dollar Smile (H) (L)

SE41732/2015 Frostflake's Million Dollar Cash (H) (L)

SE41733/2015 Frostflake's Million Dollar Bucks (H) (L)

Följer RAS

8. Janalands

e: Divatorpets Bolt Av Mimmi SE56357/2012

u: Barvestad's Just Mirakel SE59361/2011

Födda 2015-08-21

SE49865/2015 Janalands Sultan Of Galaxy (H) (L)

SE49866/2015 Janalands Snowdust Of Space (H) (K)

SE49867/2015 Janalands Starshooter Safir (H) (K)

SE49868/2015 Janalands Sailor Of Antares (H) (K)

SE49869/2015 Janalands Silverflake Vega (T) (L)

SE49870/2015 Janalands Sadie Mooncatcher (T) (K)

SE49871/2015 Janalands Sky Of Venus (T) (K)

SE49872/2015 Janalands Spirit Of Jupiter (T) (K)

SE49873/2015 Janalands Sence Of Sirius (T) (K)

Följer RAS

(K) registrerade som korthår

(L) registrerade som långhår



Importer registrerade 2015

1. SE12655/2015 Devil Diavolocane (Hane) (L)
e: Beowulff Of Enzzo's Wolves Farm NHSBBIJL2689780
u: Chells La Blankpapilio PKRI/69023
2. SE13852/2015 Simply One Icewind To Barvestad (Hane) (L)
e: Snoweyriver Rain Spirit ZABY002856
u: Horsebo Twix PKRWUI64632
3. SE13853/2015 Simply One Inca To Barvestad (Tik) (L)
e: Snoweyriver Rain Spirit ZABY002856
u: Horsebo Twix PKRWUI64632
4. SE14942/2015 Wings Of Linda Von Olaf Weise (Tik) (L)
e: Kotori Vom Terluner Schloss JR100033BSO
u: Born To Win White Invincible JR70105BSO
5. SE15529/2015 Glorious Defender Esaul Cossack Commander (Hane) (L)
e: Azimut Ortus RKF2468187
u: Glorious Defender Ariadna Lodestar RKF3090602
6. SE26967/2015 Bedablanco Fantastic Flipper (Hane) (K)
e: Gribouille De L'Ánge Gardien De Fau DK07612/2013
u: Beyla DK00527/2012
7. SE33979/2015 Jsmilla Jett Of Trebons Berger Blanc (Tik) (L)
e: Horsebo U2 RRC0114729
u: Galilea Of Trebons Berger Blanc LOE2028966
8. SE40507/2015 Zannie Las Kornas (Tik) (L)
e: Gaudi Du Bois Des Ternes PKRI-69403
u: Xotic Grey Wolf Las Kornas PKRI-69747
9. SE43429/2015 Zindi Las Kornas (Tik) (L)
e: Gaudi Du Bois Des Ternes PKRI-69403
u: Xotic Grey Wolf Las Kornas PKRI-69747
10. SE47088/2015 Jbring It On Of Trebons Berger Blanc (Tik) (L)
e: Siriusblack De Noble Linaje LOE2010310
u: Gucci Of Trebons Berger Blanc LOE2028972
11. SE48720/2015 Ananas Umajuma (Hane) (K)
e: Aron JR70157BSO
u: Ivana JR70308BSO



12. SE50504/2015 Röjar Ralf Av White Rewyr (Hane) (K)
e: Högländos Heikke SE43945/2010
u: Eiffel Av White Rewyr NO57635/09

13. SE54327/2015 Born To Win Warrior Kickfire (Tik) (K)
e: Born To Win White Outlaw EST03444/E11
u: Born To Win White Almighty EST02246/09

14. SE55839/2015 Solbakken's Amazing Star Ask (Hane) (L)
e: Dw's Teo Torriatte SE32561/2012
u: Grace Du Bois Des Ternes LOF10387/0

(K) registrerade som korthår

(L) registrerade som långhår